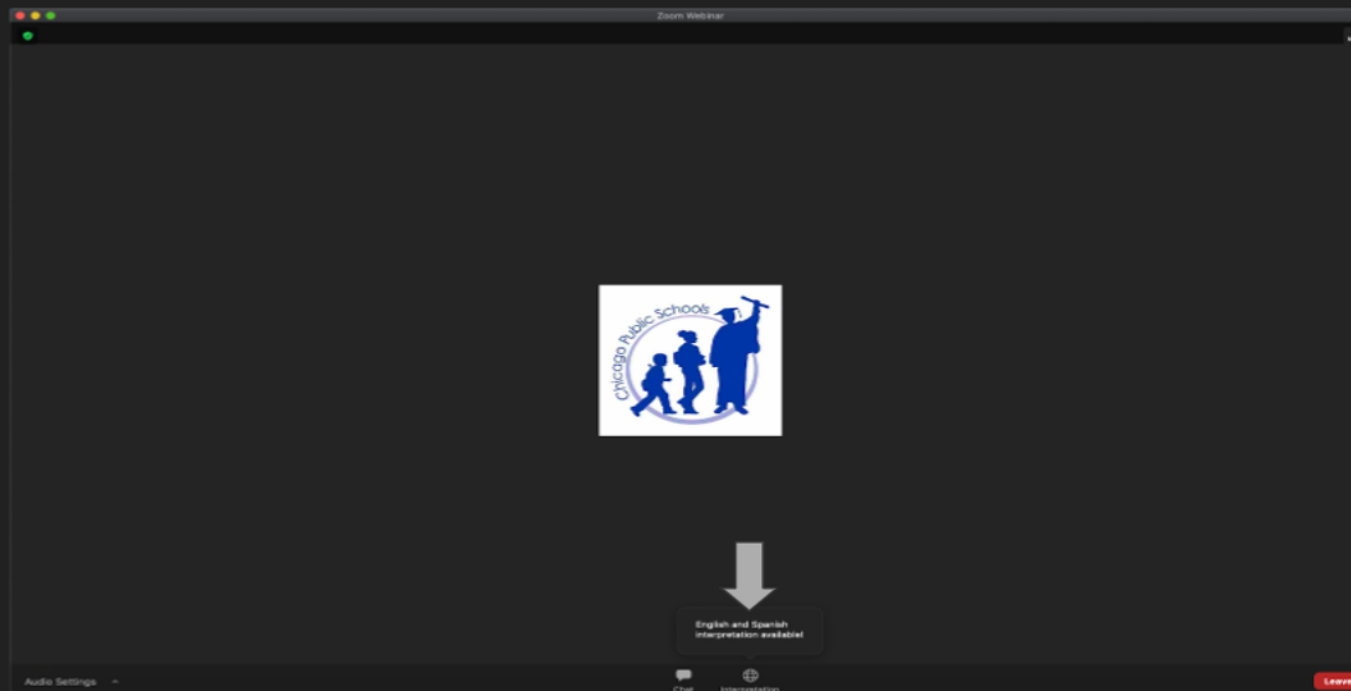


Witamy!

Tłumaczenie na język hiszpański dostępne po kliknięciu na ikonkę „interpretation” u dołu ekranu ZOOM.



Na dziś

Dzisiejsze cele:

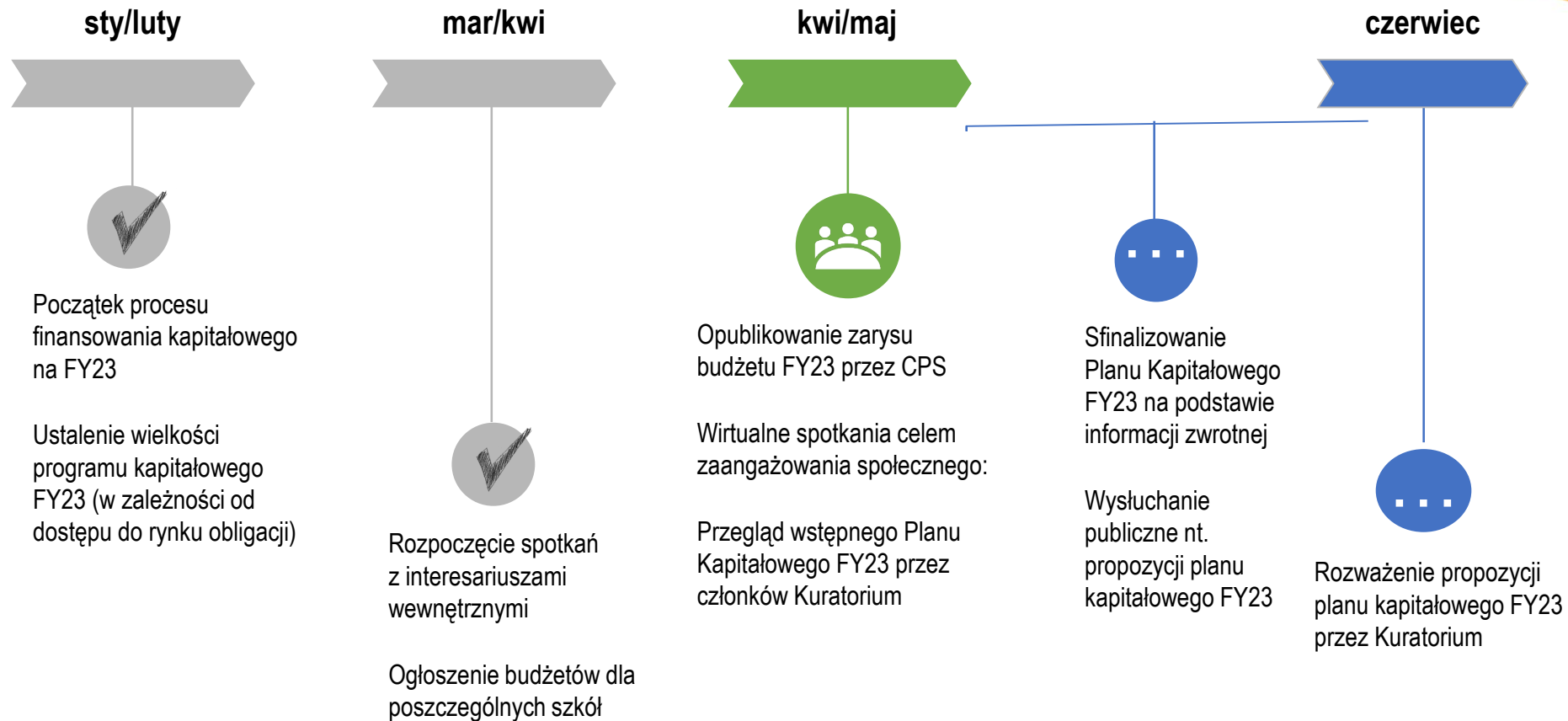
- *Podsumowanie procesu planowania kapitałowego i budżetu na FY22*
- *Dalsze pozyskiwanie zrozumienia wśród społeczności CPS dla procesu planowania kapitałowego przez dystrykt*
- *Konsultacja z rodzinami i zebranie informacji zwrotnych na temat priorytetów budżetu kapitałowego*

Do zastanowienia:

1. **PRIORYTETY BUDŻETU KAPITAŁOWEGO:** *Które są najważniejsze dla Ciebie i Twojej społeczności?*
2. **SILNIEJSZE ZAANGAŻOWANIE SPOŁECZNE:** *W jaki sposób informować społeczeństwo o procesie planowania kapitałowego i jak dotrzeć do większej ilości rodzin w całym procesie?*

Proszę pamiętać o wypełnieniu ANKIETY

Budżet kapitałowy FY23 - kolejne kroki i czas realizacji



Prelegenci CPS



Adrian Segura

Chief,
Family And Community
Engagement



Evangelina Covarrubias

Executive Director,
Office of Equity



Venny Dye

Executive Director,
Capital Planning and
Construction



Ivan Hansen

Chief Facilities Officer



Liam Bird

Director of Racial Equity
Initiatives, Office of Equity

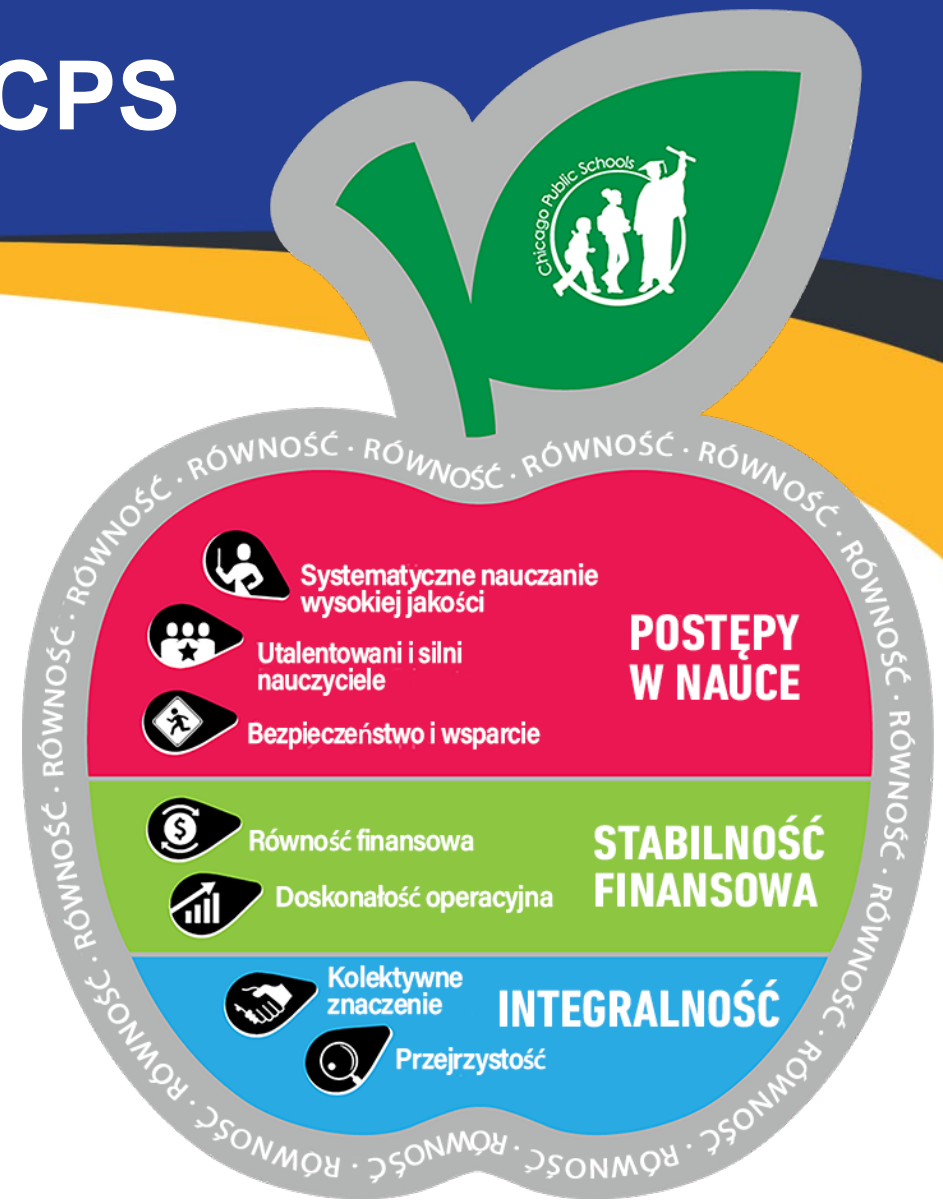


Wdzięczność
i
podziękowania

Wizja 5-letnia CPS

Zobowiązanie nr 3: Integralność

Szanujemy naszych uczniów i rodziny oraz zróżnicowanie społeczności, z których pochodzą. W naszej wspólnej misji widzimy ich jako partnerów. Pozyskamy ich zaufanie dzięki jasnej komunikacji i konsekwentnemu działaniu w odpowiedzi na ich opinie i uwagi.

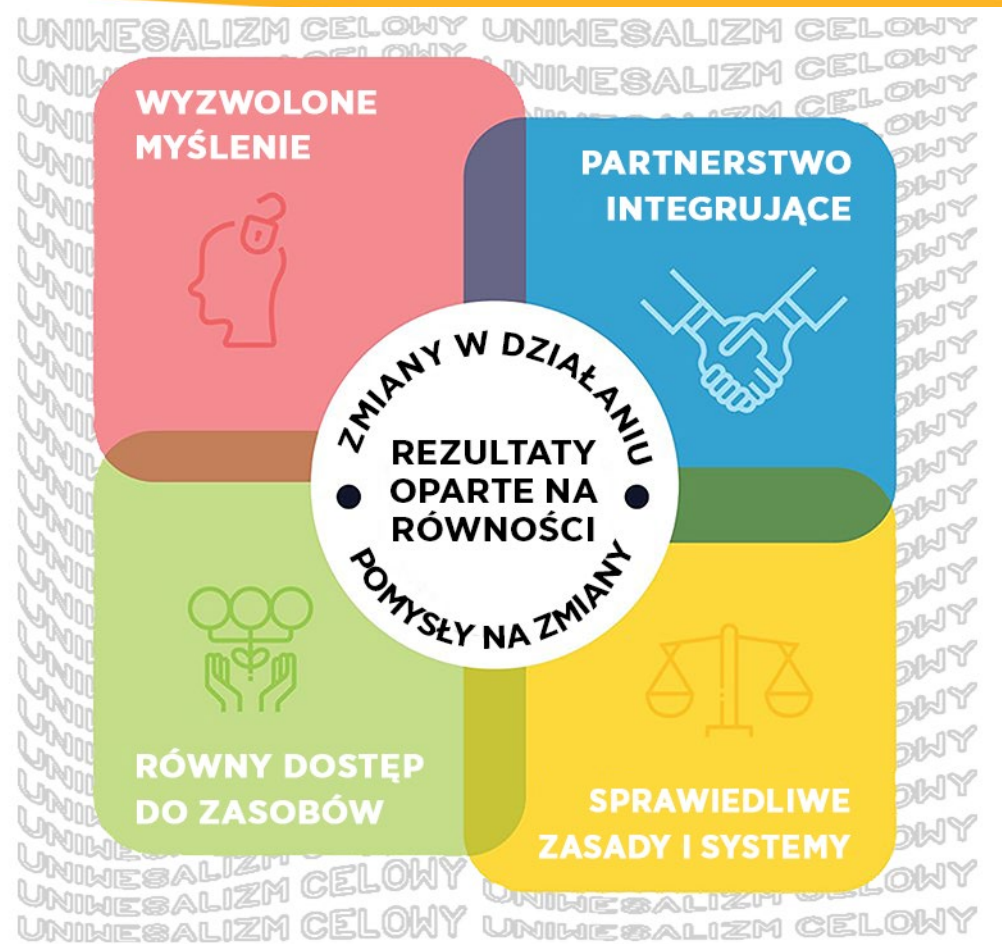


Określenie równości







RÓWNOŚĆ OZNACZA

CPS określa równość jako opowiadanie się za kulturą, tożsamością, talentami, zdolnościami, językiem i zainteresowaniami danego ucznia poprzez zapewnienie mu niezbędnych możliwości i zasobów do zrealizowania jego szczególnych potrzeb i aspiracji

Podejście do równości

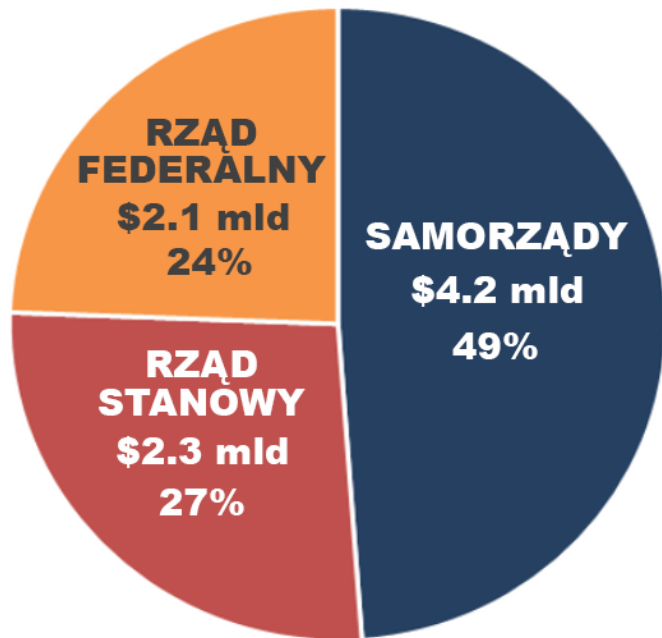


SPEKTRUM PARTNERSTWA INTEGRACYJNEGO

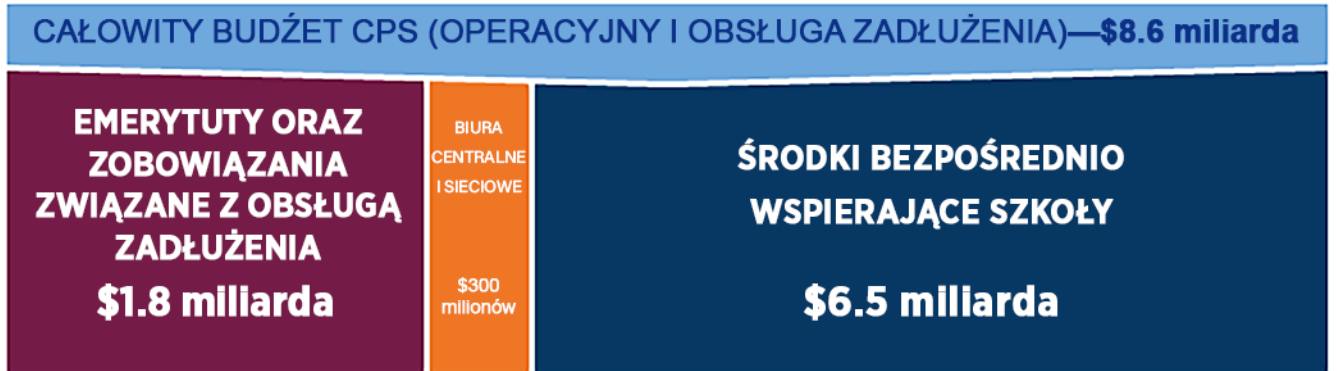
ROLE						
	WYSŁUCHANIE	INFORMOWANIE	KONSULTACJE	ZAAGNAŻOWANIE	WSPÓŁPRACA	WZMOCNIENIE
DOCELOWE ZAANGAŻOWANIE INTERESARIUSZY	Zapewnienie interesariuszom czasu i miejsca na wysłuchanie ich opinii	Zapewnienie interesariuszom wyważonych i obiektywnych informacji, pomocnych w zrozumieniu danego problemu, alternatyw, możliwości i/ lub rozwiązań.	Uzyskiwanie informacji zwrotnej od interesariuszy, dotyczącej analizy, alternatywnych rozwiązań i decyzji. Stworzenie możliwości dla interesariuszy, celem poznania ich perspektywy.	Bezpośrednia współpraca z interesariuszami w całym procesie celem zapewnienia, że ich opinie i aspiracje są zrozumiałe i brane pod uwagę.	Partnerska współpraca z poszczególnymi interesariuszami w każdym aspekcie podejmowania decyzji, włącznie z opracowywaniem alternatywnych rozwiązań i identyfikacji rozwiązania preferowanego.	Pozostawienie ostatecznej decyzji w gestii interesariuszy.
OBIETNICA WOBEC INTERSARIUSZY	Wysłuchamy Waszych opinii z zamiarem zrozumienia a nie tylko udzielenia odpowiedzi.	Będziemy przekazywać informacje.	Będziemy Was informować, słuchać i przyjmować uwagi i aspiracje, jak również przekazywać informacje na ile opinia publiczna wpłynęła na daną decyzję. Będziemy pozyskiwać od Was informacje przy opracowywaniu wersji roboczych i propozycji.	Będziemy z Wami współpracować, aby zapewnić, że Wasze uwagi i aspiracje są odzwierciedlone w opracowywanych alternatywach i przekazać informacje w jaki sposób opinia społeczna zaważyła na podjętej decyzji.	Będziemy z Wami współpracować w celu określenia rozwiązań oraz ustalenia ich ważności, jak również wzięcia pod uwagę porad i zaleceń w możliwie najszerszym zakresie.	Wdrożymy co zdecydujecie.

Finansowanie szkół w FY22 CPS (PODSUMOWANIE)

Skąd pochodzą środki finansowe CPS?



Jak CPS decyduje na co przeznaczają swoje środki?



Uwaga: Łączna kwota obejmuje dochody operacyjne oraz obsługi zadłużenia



**Sesja dotycząca zaangażowania
społecznego w plan kapitałowy
na rok FY23**

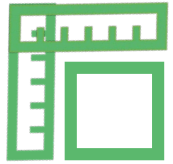
Tematy do dyskusji

Nasze cele:

- Podsumowanie planu kapitałowego FY22
- Pozyskanie zrozumienia wśród społeczności CPS dla procesu planowania kapitałowego przez dystrykt
- Konsultacja wśród rodzin i pozyskanie informacji na temat priorytetów kapitałowych i większego zaangażowania społeczności

- 1 | Portfolio budynków CPS
- 2 | Jak działają budżety CPS
Podsumowanie FY22
- 3 | Podejście do planowania kapitałowego
- 4 | Czynniki wskaźnika równości
- 5 | Kategorie budżetu kapitałowego

Portfolio budynków CPS - przegląd



62 miliony stóp kwadratowych



522 kampusów



803 budynków



\$3.2 mld* potrzebne ogółem



średni wiek kampusu **82 lat**



148 lat najstarszy wiek kampusu



*CPS ma znaczne potrzeby w zakresie obiektów z uwagi na **wielkość** oraz **wiek** portfolio budynków*

Jak działają budżety CPS

Rodzaje budżetów CPS

Kapitałowy: Przeznaczony na budowę, remonty oraz technologie wymagające infrastruktury

Operacyjny: Przeznaczony na codzienne funkcjonowanie szkół i obiektów

Zarządzania długiem: Przeznaczony do rocznych spłat obligacji i innych kredytów

Potrzeby w zakresie budynków - kapitałowe, operacyjne i konserwacyjne

Budżet kapitałowy

Zakres

- Główne renowacje/ inwestycje programowe/ nowe projekty budowlane
 - *Dach i okna*
 - *Maszynowe, elektryczne, hydrauliczne*
 - *Inwestycje terenowe (parkingi, place zabaw)*

Terminy

Kilka miesięcy do ponad 2 lat

Funkcjonowanie i konserwacja obiektów

Zakres

- Działalność i konserwacja bieżąca
 - *Utrzymanie czystości*
 - *Pielęgnacja terenów zielonych/ usuwanie śniegu*
 - *Usuwanie odpadów*
 - *Prąd/ gaz (dostawa i dystrybucja)*
- Drobne naprawy

Terminy

Dni lub tygodnie

Historyczne budżety kapitałowe



Uwaga: *Bez finansowania zewnętrznego oraz usług wsparcia kapitałowego

- CPS ma **znaczne potrzeby w zakresie budynków**
- Całkowite potrzeby **przewyższają roczne poziomy finansowania**
- Historycznie, roczne **poziomy finansowania były różne**
- **Ustalenie priorytetów jest kluczowe**

Wysokość budżetów kapitałowych zmienia się co rok, dlatego **kluczowe jest ustalenie pierwszeństwa wśród projektów**

PODSUMOWANIE - Priorytety budżetu kapitałowego i informacja zwrotna FY22

Ponad 700 osób uczestniczyło w wirtualnych spotkaniach społecznych i otrzymaliśmy prawie 600 odpowiedzi na ankietę



Potrzeby związane z dachem i elewacją



Potrzeby maszynowe, elektryczne i hydrauliczne



Inwestycje programowe



Inwestycje w IT oraz bezpieczeństwo



Wymiana nawierzchni



Odciążenie przepełnienia



Wymiana placów zabaw



Naprawy nawierzchni parkingowych



Modernizacja łazienek

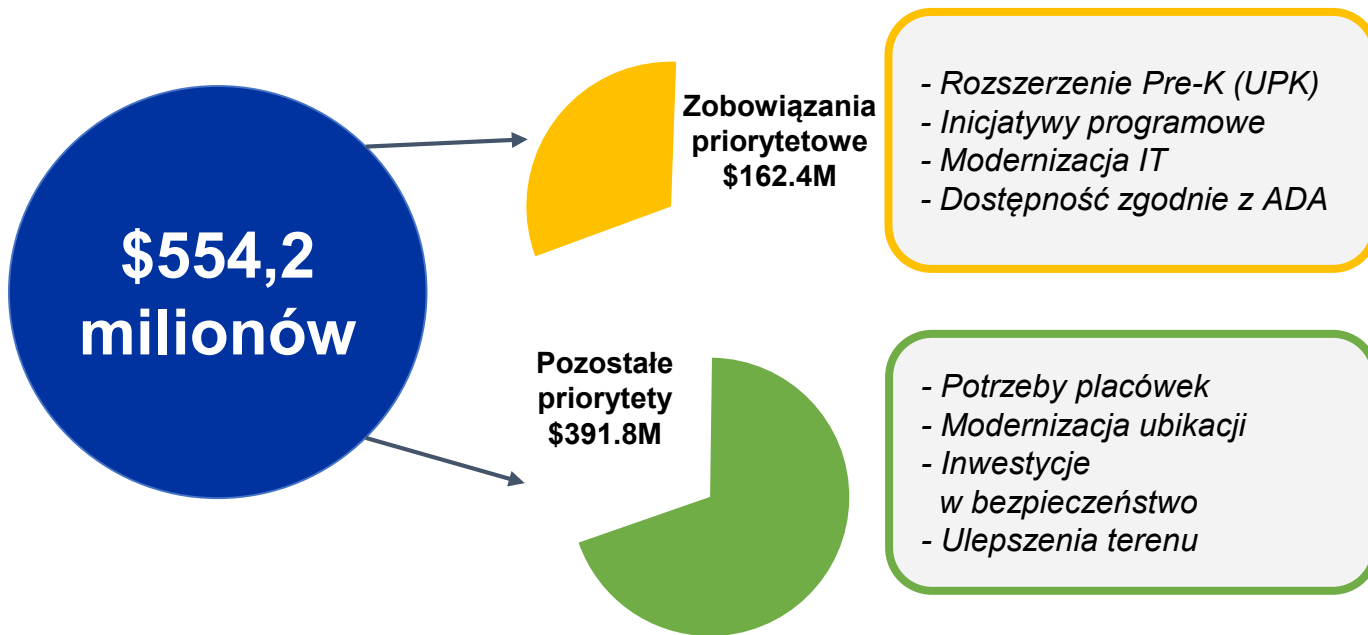


Dostępność do budynków

PODSUMOWANIE - Budżet kapitałowy FY22

W budżecie kapitałowym FY 2022 \$554 miliony przeznaczono na:

- Priorytetowe potrzeby w zakresie obiektów szkolnych
- Całodzienne przedszkole i rozszerzenie programów modernizacji technologii
- Dostępność zgodnie z ADA i modernizacja ubikacji



Kategoria budżetowa	Budżet FY22* (miliony dolarów)
Potrzeby placówek	\$339.1
Ulepszenia wnętrz	\$10.0
Inwestycje programowe	\$110.5
Odciążenie przepełnienia	\$0.0
Inwestycje w IT, bezpieczeństwo i inne	\$35.0
Ulepszenia terenu	\$33.6
Usługi wsparcia projektu kapitałowego	\$26.0
Razem Plan kapitałowy FY22:	\$554.2

* bez potencjalnego finansowania z zewnątrz

PODSUMOWANIE - wskaźnik równości CPS i informacja zwrotna od społeczności

Czynniki społeczne

Punktacja indeksu trudności życiowych
Liczba uczniów w obrębie Invest S|W
Wskaźnik oczekiwanej długości życia

Uczniowie doświadczający
bezdomności

Wskaźnik równości

Narzędzie CPS zapewniające, że decyzje budżetowe pomagają osiągnąć równość

Dane demograficzne

Rasa/grupa etniczna
*Korzystający z darmowych lub zniżkowych posiłków
**Uczniowie uczący się j. angielskiego
Uczniowie objęci nauczaniem specjalnym

Inwestycje kapitałowe

Historyczne finansowanie kapitałowe
Historyczne finansowanie TIF

PODSUMOWANIE - Wskaźnik równości CPS

Czynniki społeczne

Punktacja

indeksu trudności życiowych	<i>średnia liczba uczniów zamieszkałych w miejscach koncentracji trudnych warunków bytowych, w oparciu o 6 wskaźników socjo-ekonomicznych mających wpływ na zdrowie publiczne</i>
Liczba uczniów zamieszkałych w obrębie Invest S W	<i>zapewnia stosowanie się do inicjatywny City's Invest South West. Odsetek uczniów w danej szkole zamieszkałych na terenie objętym programem INVEST S/W.</i>
Wskaźnik oczekiwanej długości życia	<i> pomocny w ocenie braku równości w porównaniu z różnicami w kosztach utrzymania. Dane dotyczące oczekiwanej długości życia (2010): Liczba lat (na podstawie danych z terenu, gdzie mieszka dany uczeń.)</i>
Uczniowie doświadczający bezdomności	<i>uczniowie CPS bez stałego, regularnego i odpowiedniego miejsca pobytu na noc. Szkoły CPS i sieci zapewniają pomoc w usuwaniu tych przeszkód dla kwalifikujących się uczniów posiadających miejsce zamieszkania na warunkach tymczasowych (ang. Students in Temporary Living Situations (STLS), zapewniając m. in. przejazdy, mundurki szkolne, przybory szkolne, ulgi w zakresie opłat i skierowania do punktów informacyjnych i pomocowych.</i>

PODSUMOWANIE - Wskaźnik równości CPS

Dane demograficzne i historyczne ujęcie finansowania kapitałowego

Dane demograficzne

Rasa/ grupa etniczna	<i>pomocne w radzeniu sobie z historycznym brakiem równości. Wskazuje, czy populacja uczniów w szkole jest jedno-rasowa lub jedno-etniczna powyżej 90% (Czarni lub Latinx).</i>
Korzystanie z darmowych lub zniżkowych posiłków	<i>uczniowie w ciężkiej sytuacji ekonomicznej pochodzą z rodzin o dochodach do 185% federalnego progu ubóstwa.</i>
Ograniczona znajomość j. angielskiego (LEP)	<i>pomaga w zapewnianiu środków pomocowych szkołom przeznaczającym znaczne nakłady na uczniów uczących się języka.</i>
Edukacja specjalna	<i>pomaga w zapewnianiu środków pomocowych szkołom przeznaczającym znaczne nakłady na programy edukacji specjalnej.</i>

Historyczne finansowanie kapitałowe

Historyczne finansowanie kapitałowe	<i>pomaga w określeniu historycznych różnic w Finansowaniu Kapitałowym (od 2010) oraz finansowaniu TIF (od 1999r.).</i>
--	---

PODSUMOWANIE - Wydatki i trudności życiowe FY22



Inne inwestycje FY22 (lokalizacje do ustalenia)

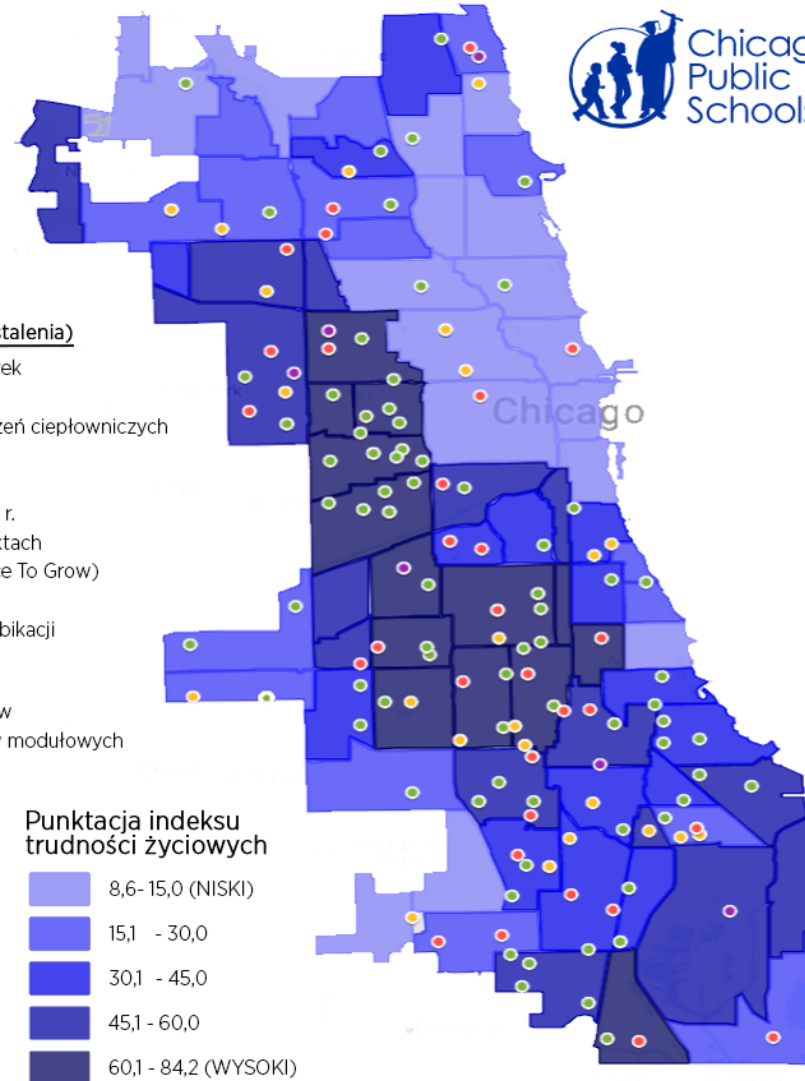
- Nagle/nieprzewidywane remonty placówek
- Priorytety w zakresie konserwacji
- Program wymiany podstawowych urządzeń ciepłowniczych
- Program wymiany elewacji murowanych
- Zakwaterowanie uczniów
- Rozszerzenie Pre-K na cały dzień w 2022 r.
- Inwestycje programowe na nowych obiektach
- Projekty przestrzeni dla wzrastania (Space To Grow)
- Modernizacja placówek
- Dodatkowe priorytetowe modernizacje ubikacji
- Dodatkowe priorytetowe modernizacje systemów przeciwpożarowych
- Zasoby rekreacyjno-sportowe dla uczniów
- Program odnowy istniejących elementów modułowych
- Inwestycje w IT oraz bezpieczeństwo

Kategoria budżetowa

- Potrzeby placówek
- Ulepszenia wnętrza
- Inwestycje programowe
- Ulepszenia terenu

Punktacja indeksu trudności życiowych

- 8,6-15,0 (NISKI)
- 15,1 - 30,0
- 30,1 - 45,0
- 45,1 - 60,0
- 60,1 - 84,2 (WYSOKI)

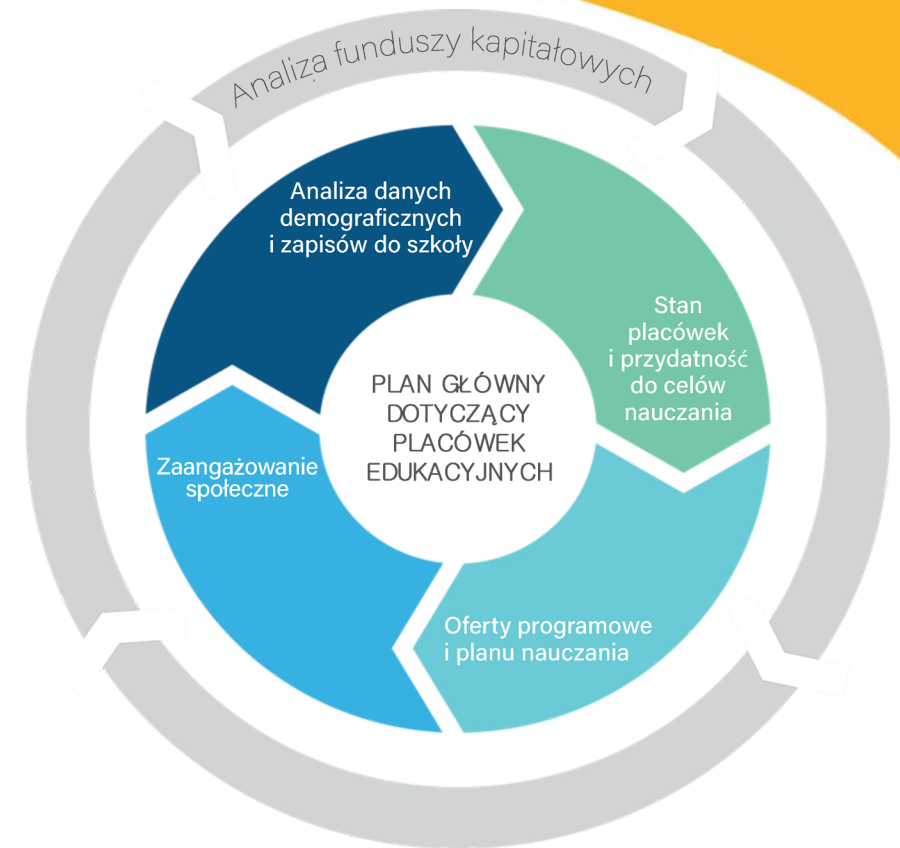


Planowanie kapitałowe CPS FY23: Nasze podejście

W planowaniu kapitałowym,
CPS określa pierwszeństwo projektów na podstawie potrzeb.

Plan kapitałowy CPS oparty na zasadach
równości i przejrzystości

Odpowiadający inicjatywom edukacyjnym
oraz **dostępnym funduszom kapitałowym**



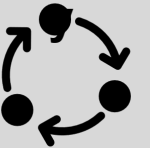
Planowanie kapitałowe CPS: Nasz proces

Potrzeby kapitałowe



Budżet kapitałowy FY23 korzysta z ujęcia w FY22, skupiając się na:

Plan kapitałowy



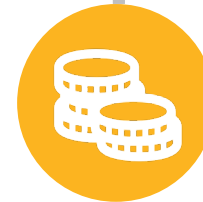
Ocena stanu obiektów po aktualizacji



Większa przejrzystość i zaangażowanie społeczności



Kontynuowanie udziału społeczeństwa w ustalaniu priorytetów budżetowych



Wspieranie inicjatyw dystryktu (w tym ADA)



Postępowanie według wskazań Office of Equity

Ocena stanu obiektów po aktualizacji Najnowsze wiadomości

Zarys programu

Ocena stanu obiektów po aktualizacji polega na wizualnym oglądzie ze sprawdzeniem i odnotowaniem stanu systemów poszczególnych budynków i sporządzeniem listy cech danego obiektu, w tym ilości budynków, całkowitej powierzchni, ilości pomieszczeń/ sal, itp.

Obwieszczenia na temat programu

Najnowsze sprawozdania z wykonanych ocen są dostępne na cop.edu.

Stosując się do zasady przejrzystości, CPS opracowało **osobną podstronę poświęconą ocenie obiektów** (<https://www.cps.edu/services-and-supports/school-facilities/facility-condition-assessment/>), która stanowi jedno miejsce, gdzie można uzyskać informacje na temat procesu oceny obiektów z funkcją przeglądarki do pobrania reportów oceny dla każdego obiektu, należącego lub prowadzonego przez CPS.

Campus Summary		Year Constructed	Number of Floors	Building Area (Sq Ft)
Main		1949	2	18,360
Addition 1		1954	2	11,792
Addition 2		1957	2	38,154
Campus Total				68,306

Group	Item - Type	Location	Quantity	UOM	Rank	Recommend Replacement	Comments
Category : Exterior							
Building : Main							
Entrance							
	Entrance Control - Audio	2	1	EA	6	6-10 years	
	Exterior Doors - Exterior FRP Door	2	2	EA	6	6-10 years	
	Exterior Doors - Transom Lite	2	2	EA	6	6-10 years	
	Exterior Stairs - Concrete	2	10	LF	5	6-10 years	Pieces of concrete missing on wider first stair of Entrance 2.
	Exterior Stairs - Stone	2	68	LF	6	10+ years	
	Exterior Doors - Exterior FRP Door	3	2	EA	6	6-10 years	
	Exterior Doors - Transom Lite	3	2	EA	6	6-10 years	
	Exterior Stairs - Concrete	3	10	LF	5	10+ years	
	Exterior Stairs - Stone	3	68	LF	6	10+ years	
	Exterior Doors - Exterior Steel Door	3.5 Basement Mechanical Room	1	EA	6	6-10 years	
	Exterior Doors - Transom Lite	3.5 Basement Mechanical Room	1	EA	6	6-10 years	
	Exterior Stairs - Concrete	3.5 Basement Mechanical Room	60	LF	6	10+ years	
	Stair Handrail - Steel Stair Handrail	3.5 Basement Mechanical Room	30	LF	6	10+ years	
Foundation							
	Foundation - Concrete	Entire Building	355	LF	7	10+ years	
	Superstructure - Concrete	Entire Building	18,360	SF	7	10+ years	
Lighting							
	Exterior Lighting - Parapet or Roof Mounted	Entire Building	2	EA	6	6-10 years	

Potrzeby kapitałowe FY23- priorytety budżetowe



Potrzeby związane z dachem i elewacją



Potrzeby maszynowe, elektryczne i hydrauliczne



Modernizacja łazienek



Inwestycje w IT oraz bezpieczeństwo



Inwestycje programowe



Odciążenie przepełnienia



Wymiana placów zabaw



Naprawy nawierzchni parkingowych



Zasoby rekreacyjno-sportowe dla uczniów



Program odnowy elementów modułowych

Zwiększone inwestycje na dostępność do budynków

ADA

Strategia inwestowania zgodnie z ADA

- \$100 milionów z budżetu kapitałowego przez 5 lat
- Wsparcie długoplanowej inicjatywy CPS, w porozumieniu z Burmistrzem miasta i wyposażenie każdego kampusu w:



Dostępny parking z dojazdem do głównego budynku



Dostępne wejście do głównego budynku



Dostępne przejście do głównego poziomu wewnątrz (zwykle na parterze)



Dostępny sekretariat szkoły



Dostępne toalety publiczne

Potrzeby związane z dachem i elewacją



Typowy zakres: Wymiana dachu/ wymiana okien/ wymiana elewacji murowanych

Typowy okres realizacji: 1-2 lata (większość prac w okresie przerwy letniej)

Wpływ na warunki kształcenia



Szybsze niszczenie struktur podstawowych (np. dachów)



Szkody uboczne struktur przylegających (i.e. tynku, farby, sufitów, płytek podłogowych)



Potencjalny wpływ na funkcjonowanie obiektów



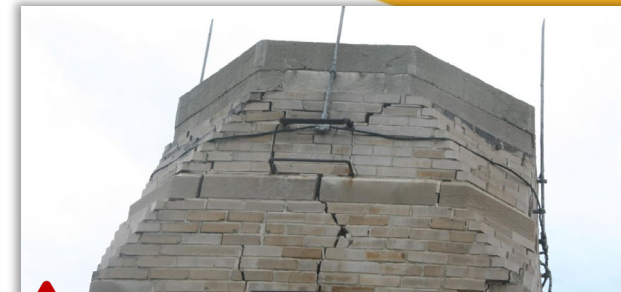
Zagrożenie dla zdrowia i bezpieczeństwa, np. opadająca farba zawierająca ołów, jakość powietrza, grzyb i pleśń na ścianach



Większe koszty naprawy



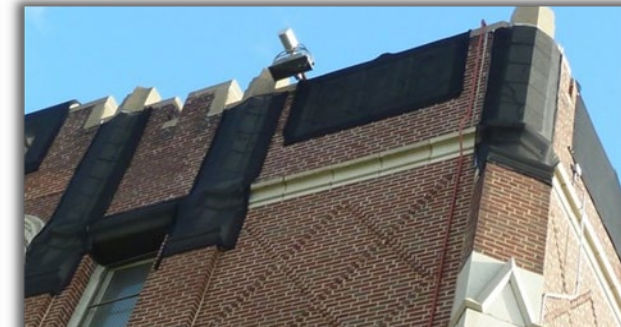
Gromadzenie się wody opadowej i rozwój organizmów



Rozszczelnienie kominów



Zniszczenie tynku/wykończeń wewnętrznych



Tymczasowa stabilizacja erozji cegieł

Potrzeby maszynowe, elektryczne i hydrauliczne



Typowy zakres: Wymiana urządzeń grzewczo-chłodzących/ modernizacja oświetlenia/ wymiana rur

Typowy okres realizacji: 1-2 lata

Wpływ na warunki kształcenia



Potencjalne problemy z jakością powietrza, którym oddychają uczniowie



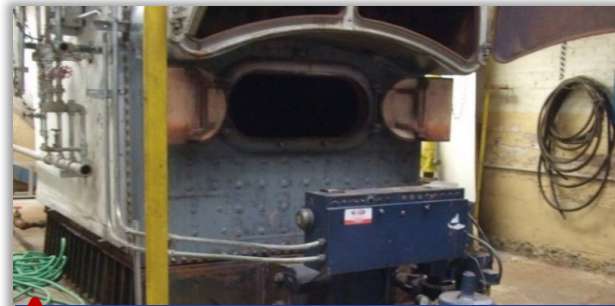
Awarie instalacji (tj. wyciek gazu, rozerwanie rur)



Ryzyko przenoszenia uczniów w czasie ekstremalnych temperatur



Systemy bardziej wydajne i przyjazne dla środowiska



Przestarzały bojler (po przewidywanym okresie trwałości)



Awarie rur przewodzących ciepło



Przestarzałe urządzenia kontrolne



Korozja rur przewodzących

Modernizacja łazienek



Typowy zakres: Modernizacja łazienek szkolnych, nowe wykończenia powierzchni i wymiana sanitariatów
Typowy okres realizacji: 6 miesięcy do 1 roku (większość prac w okresie przerwy letniej)

Wpływ na warunki kształcenia



Problemy zdrowotne/sanitarne



Możliwe awarie urządzeń sanitarnych/ toalet



Większe zagrożenie poślizgnięciem się i upadkiem



Wydajne i przyjazne dla środowiska urządzenia i akcesoria



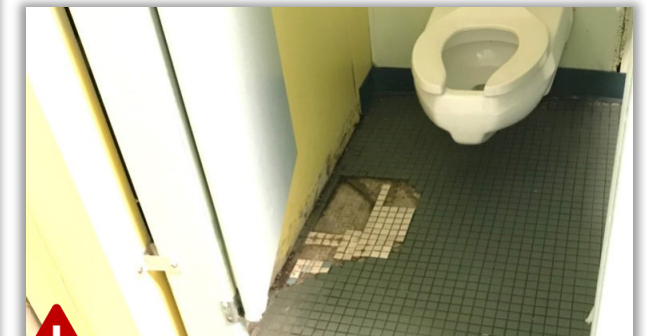
Placówki bezpieczne, czyste i przyjazne dla użytkowników.



Przestarzałe urządzenia, nieodpowiednio zaprojektowane



Uszkodzone wykończenia



Uszkodzenia podłogi

Inwestycje programowe



Typowy zakres: Zmodernizowane lub nowe sale, wspierające różne inicjatywy dystryktu (Rozszerzenie Pre-K , zaplecze naukowe i modernizacja HS, STEM, STEAM, itp.)

Typowy okres realizacji: 6 miesięcy do 1 roku (większość prac w okresie przerwy letniej)

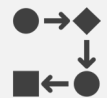
Wpływ na warunki kształcenia



Modernizacja sal lekcyjnych do nauczania na miarę XXI wieku



Większy dostęp do pomieszczeń z oprogramowaniem wysokiej jakości



Nowy i lepszy sprzęt i elastyczny układ



Niwelowanie potencjalnych zagrożeń środowiskowych (np. ołowiu, azbestu)



Renowacja laboratoriów naukowych

Odciążenie przepełnienia



Typowy zakres: Budowa nowych obiektów (aneksów, dobudówek, szkół, klas modułowych/przenośnych)

Typowy okres realizacji: 1-3 lat

Wpływ na warunki kształcenia



Ochrona programów uzupełniających, które są często eliminowane lub ograniczone z powodu braku miejsca



Uniknięcie potrzeby korzystania z pomieszczeń nienadających się do kształcenia (np. pomieszczeń gospodarczych używanych jako sale lekcyjne)



Rozwiązanie naruszeń przepisów prawa budowlanego



Stworzenie bardziej zindywidualizowanego kształcenia



Poprawienie logistyki i terminowości



Budowa nowych szkół

Inwestycje w IT oraz bezpieczeństwo



Typowy zakres: Dostęp do internetu celem lepszego kształcenia, kamery, telefony interkom, alarmy i urządzenia do kontroli

Typowy okres realizacji: 1 rok

Wpływ na warunki kształcenia



Pomoc w unikaniu awarii urządzeń, które mogą mieć wpływ na naukę, bezpieczeństwo danych i wirtualne sprawdziany wiedzy



Zachęta do rozwijania umiejętności obsługi komputera i modernizacja starzejącego się sprzętu



Wpływ na ogólne bezpieczeństwo i ochronę uczniów, personelu i gości odwiedzających szkołę



Kamery bezpieczeństwa



Systemy zarządzania osobami odwiedzającymi

Modernizacja placów zabaw



Typowy zakres: Nowy plac zabaw lub wymiana

Typowy okres realizacji: 6 miesięcy do 1 roku

Wpływ na warunki kształcenia



Większa ilość obrażeń u uczniów i odwiedzających



Ryzyko zamknięcia placu zabaw (możliwy wpływ na okolicznych mieszkańców)



Ogólnie, niedostępne dla wszystkich grup uczniów (w tym uczniów z niezdolnościami)



Stary i niesprawny plac zabaw



Stary i niesprawny plac zabaw (zagrożenie bezpieczeństwa)



Zmodernizowany plac zabaw z nowymi zabezpieczeniami

Naprawy lub wymiana nawierzchni parkingowych



Typowy zakres: Usunięcie i wymiana wadliwych parkingów (np. z dziurami, słabym oświetleniem, itp.)

Typowy okres realizacji: 6 miesięcy do 2 lat

Wpływ na warunki kształcenia



Wady mogą być przyczyną urazów (poślizgnięć/upadków) u personelu lub odwiedzających



Zagrożenie bezpieczeństwa w miejscach słabo oświetlonych



Brak środków bezpieczeństwa/ dozoru



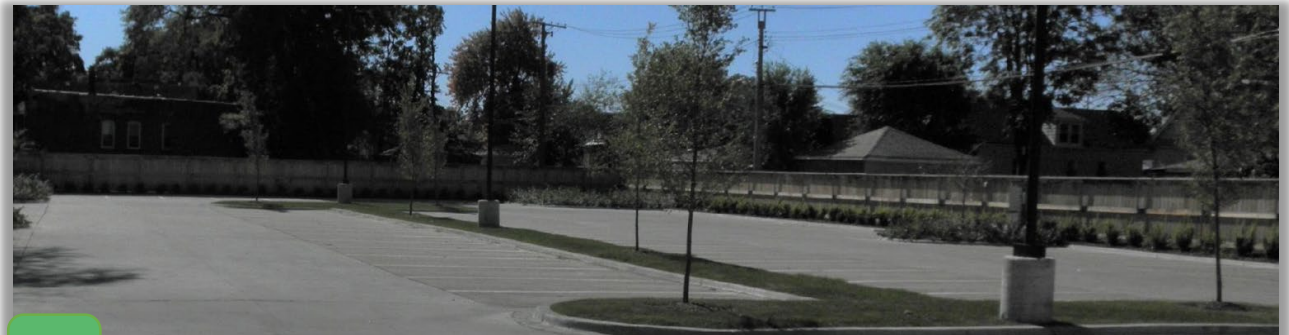
Sprawniejszy przepływ ruchu, wykorzystanie przestrzeni i oznakowanie nawierzchni parkingów



Zastosowanie bardziej zrównoważonych materiałów



Wadliwe powierzchnie parkingowe



Nowo zrobiony parking

Zasoby rekreacyjno-sportowe dla uczniów



Typowy zakres: Renowacja lub wymiana zasobów/ obiektów rekreacyjno-sportowych dla uczniów

Typowy okres realizacji: 1-2 lata

Wpływ na warunki kształcenia



Ogólnie, niedostępne dla wszystkich grup uczniów (w tym uczniów z niezdolnościami)



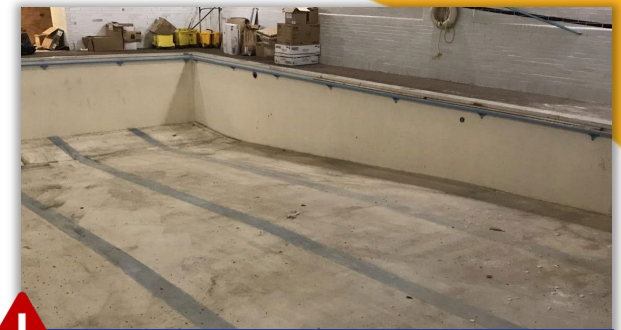
Ryzyko zamknięcia obiektu sportowego, np. basenu lub boiska (możliwy wpływ na społeczność)



Promocja zdrowego i aktywnego zaangażowania wszystkich uczniów



Przestarzałe ubikacje na stadionach



Niedziałające/ zepsute tablice wyników



Uszkodzone nawierzchnie sztuczne trawy i bieżni (zagrożenie bezpieczeństwa)



Odnawiane tablice wyników

Program odnowy elementów modułowych



Typowy zakres: Renowacja, wymiana lub usunięcie dotychczasowego budynku modułowego

Typowy okres realizacji: 1-2 lata

Wpływ na warunki kształcenia



Szybsze niszczenie struktur podstawowych (np. dachów, elewacji, instalacji, wykończeń wewnętrznych)



Potencjalny wpływ na funkcjonowanie obiektów



Zagrożenie dla zdrowia i bezpieczeństwa, np. odpadająca farba zawierająca ołów, jakość powietrza, grzyb i pleśń na ścianach



Zapewnienie pomieszczeń umożliwiających nauczanie odpowiadające nauczaniu w stałym budynku



Istniejące budynki modułowe



Wymieniane budynki modułowe



Istniejące budynki modułowe



Nowe/ wymieniane budynki modułowe

Ustalanie priorytetów kapitałowych: Kategorie budżetu kapitałowego

Poznanie stanowiska opinii publicznej w ustaleniu pierwszeństwa potrzeb kapitałowych:



Potrzeby w zakresie dachów i elewacji

Główna renowacja lub wymiana elewacji murowanych, dachów lub okien



Inwestycje programowe

Modernizacja sal lekcyjnych do nauczania na miarę XXI wieku



Wymiana placów zabaw

Wymiana placów zabaw nieprzydatnych lub nieadekwatnych do populacji uczniów



Potrzeby maszynowe, elektryczne i hydrauliczne

Naprawa lub wymiana instalacji maszynowych, elektrycznych lub hydraulicznych, które może działać, ale są niewydajne i drogie w utrzymaniu



Odciążenie przepełnienia

Zmniejszenie przepełnienia w szkołach w całym dystrykcie



Naprawa/ wymiana powierzchni parkingowych

Naprawa lub wymiana powierzchni parkingowych, które są w złym stanie, są mają wystarczającego oświetlenia lub odpowiednich środków bezpieczeństwa



Modernizacja łazienek

Toalety w złym stanie (wykończenia i ścianki kabin), niedziałające sanitarium, lub niewystarczająca wentylacja



Inwestycje w IT oraz bezpieczeństwo

Wsparcie dla kluczowych systemów IT dystryktu oraz zapewnienie szkołom nowego i zabezpieczonego sprzętu



Zasoby rekreacyjno-sportowe dla uczniów

Naprawa lub wymiana zasobów/ obiektów rekreacyjno-sportowych będących w złym stanie, w tym tablic wyników, powierzchni murawy i bieżni oraz siedzeń



Program odnowy elementów modułowych

Renowacja, wymiana lub usunięcie dotychczasowych budynków modułowych będących w złym stanie, znajdujących się w obecnym portfolio

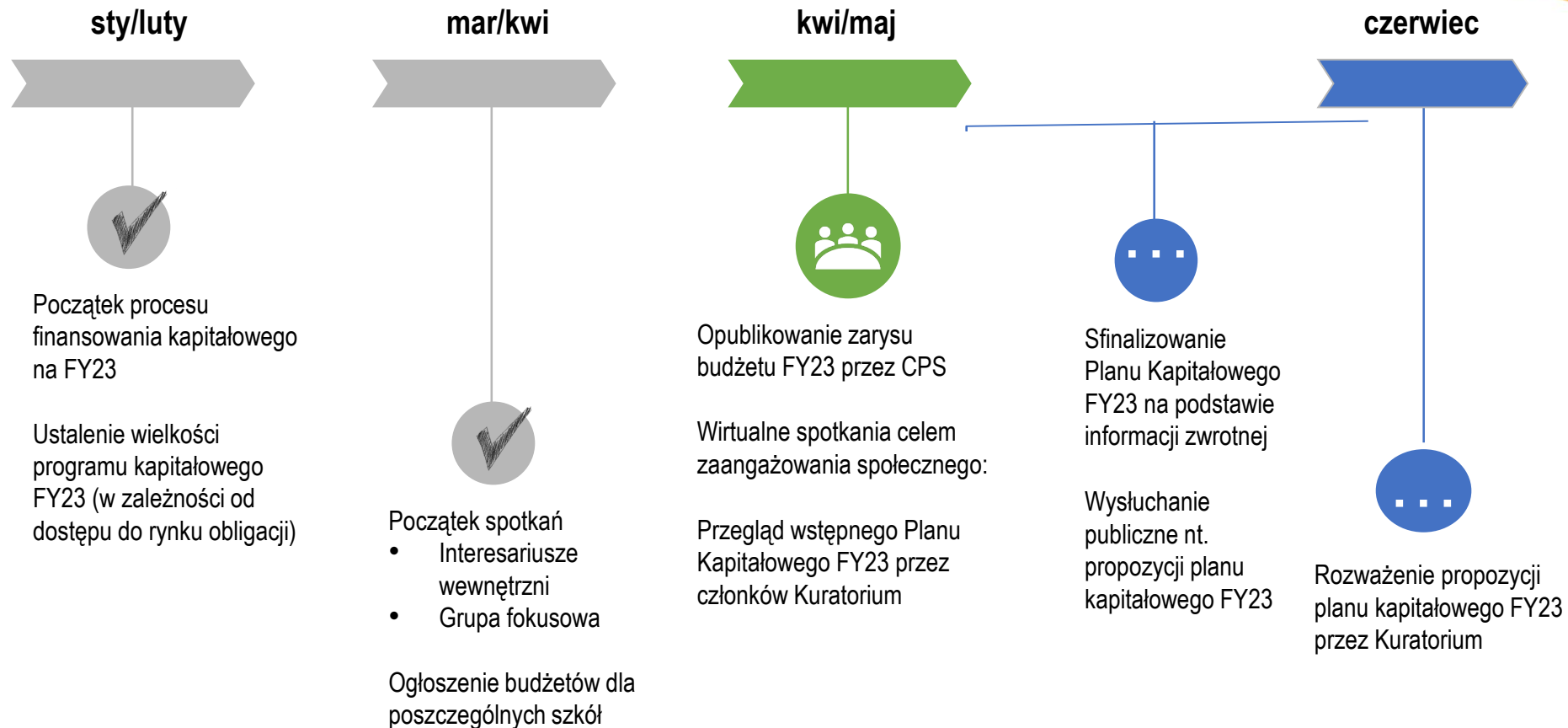
Dyskusja Q&A



cps.edu/CapitalSurvey2022

Ankieta dostępna online do 11 maja 2022 r.

Budżet kapitałowy FY23 - kolejne kroki i czas realizacji



PROSZĘ WYPEŁNIĆ ANKIETĘ



cps.edu/CapitalSurvey2022

Ankieta dostępna online do 11 maja 2022 r.



Dziękujemy

Czekamy na Wasze opinie